



# *Swiseksi*

# SUISEKIS 水石



Por J. Carlos de la Concha

Maqueta: Mariangeles

Recopilado de muchas paginas de Suiseki

# INTRODUCCION

## LAS PIEDRAS QUE SE VEN CON EL CORAZON



Al igual que el Principito de Antoine de Saint-Exupéry, al dibujar esto, veía un elefante dentro de una boa; y lo mismo que cuando éramos niños mirábamos al cielo y veíamos princesas, dragones, osos, casas, jinetes y mil cosas mas en las formas de las nubes, así hemos de abrir nuestra mente y nuestro corazón para descubrir el [SUISEKI](#) .

El suiseki es la confirmación de la libertad de interpretación, cuando vamos a recoger piedras con la idea de poder encontrar entre ellas nuestro futuro suiseki, vamos acompañados de nuestra imaginación y de nuestro poder de comparación y previsión.

El suiseki, a la vez de estimular nuestra mente, haciéndonos que apreciemos mas el fondo de las cosas que su forma, estimula todos nuestros sentidos, pues nos hace que lleguemos a dominar el tacto afinando la sensibilidad de nuestras manos, pues a los suiseki se les proporciona su patina o brillo a fuerza de pulirlos con nuestras manos, los suiseki nacen de las caricias, de la paciencia, del tesón y la voluntad acompañados de la observación y el amor a la naturaleza.

Casi podríamos decir que un suiseki es en principio un acto de fe, y una vez finalizado un producto de amor.

Y ahora ya no os entretengo más con mis divagaciones, y os dejo disfrutar de este nuevo libro de J. Carlos, en el que nos enseña además de lo que es un [SUISEKI](#) , a disfrutar con su lectura y su gran trabajo de recopilación.

Mariangeles



## QUÉ ES EL SUISEKI?

Un Suiseki es una piedra erosionada por el tiempo, generalmente de pequeño tamaño a la cual, por efecto del agua y los vientos, por el roce con otras piedras, por el desgaste natural al rodar sobre si y por la presión en las capas bajas terrestres, ha tomado una forma definida, se buscan, se tratan, se limpian y se resalta esta forma que nos sugiere algo en nuestra mente

Esta práctica es originaria de China y fue introducido en Japón en el siglo XV por los budistas

Es una piedra natural que a los ojos de las personas forma una figura o nos representa su forma algo conocido



Esta sugestión puede venirnos a la memoria, por una sensación. o por ver en ello y reconocer un lugar, de una montaña vista por nosotros, un lago o una playa

Puede ser también la visión en nuestra mente de una casa, un animal o quizás una o varias personas, incluso a veces solo con tocar las piedras y sentir su textura, nos hace evocar con ese tacto cosas tocadas o sentidas con anterioridad

No se manipula, solo se limpia y se le da brillo "apresto" con aceites y se coloca en una peana donde luzca mejor

Va de la mano del Bonsái, tiene normas y nombres, tamaños y texturas, color y nombres

Es un arte que pone de manifiesto las cualidades de las piedras que las fuerzas de la naturaleza han esculpido a través de los siglos dándoles formas sugestivas de montañas, islas, objetos, animales, etc.

También se las denomina "piedras paisaje".

El origen del arte del Suiseki se encuentra en la China hace unos 2000 años AC. y es desde allí que pasa a Japón hacia el siglo quinto o sexto después de Cristo.

Son los japoneses quienes lo enriquecen, definiendo los estilos, y las normas básicas que actualmente sirven de guía para todos los aficionados del mundo.

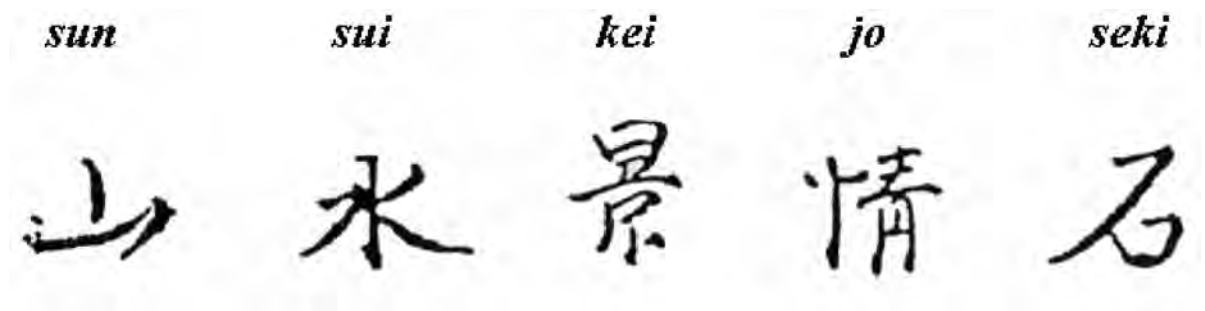


La historia del Suiseki está íntimamente relacionada con el mundo del Bonsái, del que es habitual compañero en las exposiciones.

Es así, de la mano del Bonsái, por lo que se conoce en occidente hace unas pocas décadas, y en nuestro país apenas tiene quince años de vida.

La palabra SUI SEKI se deriva de **SAN-SUI-KEI-JO-SEKI**, significa:

MONTAÑA-AGUA-PAISAJE-SENTIMIENTO-PIEDRA  
siendo una abreviación de esta y su historia está asociada directamente con el mundo budista y taoista.



## COMO EVALUAR UN SUISEKI

### CRITERIOS DE EVALUACIÓN

Una roca muy antigua y bien cuidada es tan impresionante como un árbol muy viejo.

Para que pueda comunicarnos la impresión de calma y tranquilidad ha de reunir otras cualidades como son: el color, el poder de sugestión y el equilibrio.

Suiseki son las piedras que sugieren las montañas, los lagos, las cascadas, islas y playas, cuevas y saltos de agua y otras escenas naturales. Representan la naturaleza en la palma de su mano. Los suisekis piedras pequeñas, naturalmente formadas por la propia naturaleza y los años o siglos, admiradas para su belleza y para que su energía sugiera una escena de la naturaleza o de un objeto asociado a ella

## Características y estética

### SUGESTION

### COLOR

### EQUILIBRIO

### SUGESTION

La belleza del Suiseki es la causante de inducir o sugerir en nosotros, una visión de las montañas, los lagos, las cascadas, islas y playas, cuevas y cascadas de agua y otras escenas naturales. Representan la naturaleza en la palma de su mano. Los suisekis piedras pequeñas, naturalmente formadas por la propia naturaleza y los años o siglos, admiradas para su belleza y para que su energía sugiera una escena de la naturaleza o de un objeto asociado a ella cuanto mas simple sea la piedra su poder de sugestión será mayor.

ZEN= simplicidad

### COLOR

El color es un elemento esencial ya que puede evocar las cuatro estaciones del año, el crepúsculo, etc. Las rocas más apreciadas son las que poseen varios colores subyacentes, los cuales parecen emerger de la roca, iluminados por una luz interior.

Asimismo, una ligera pátina sobre una superficie puede ayudar a sugerir valles y acantilados. Algunos aficionados suelen colocar las rocas en algún lugar fresco y a la sombra, y las rocían con agua frecuentemente para favorecer su aparición.

### EQUILIBRIO

El recolector examina la roca por sus seis lados (izquierda, derecha, delante, detrás, arriba y abajo) buscando componentes asimétricos, contrastes en un equilibrio armónico.

En un Suiseki bien formado, los componentes asimétricos se combinan para crear un todo integrado.

El equilibrio se crea por el juego entre los siguientes elementos opuestos: alto-bajo, grande-pequeño, vertical-horizontal, cóncavo-convexo, duro-blando, recto-curvo, áspero-suave, oscuro-claro.

También son muy apreciados los que en la misma piedra se alojan animales, flores

Los que tienen forma de islas, valles, torrentes y cascadas

Las que tienen figura de personas, animales o casas

Explicado de una manera simple, el Suiseki es la comprensión y el aprecio de la naturaleza a través de una piedra, sugiriendo un estado de la naturaleza.

Suiseki (Sui = agua, Seki = piedra) es el estudio y el disfrute de piedras naturalmente formadas como objetos de la belleza.

El arte de Suiseki implica la recolección, colección, preparación y el amor a estas piedras de formas inalteradas. Recogidas en lugares salvajes, Se encuentran en corrientes de la montaña, en desiertos, ventisqueros, en los ríos, a lo largo de playas del océano dondequiera que la naturaleza pudo haberlas depositado o formado y después exhibidas en su estado natural, estas piedras son objetos de gran belleza.

Un Suiseki tiene la capacidad de representar con los ojos el del hombre, en algunos centímetros, de la tierra entera y cosmos.

El resultado del escalamiento y de reproducir un paisaje impresionante de la montaña en un Suiseki bien-equilibrado es tan, visualmente, agradables y el sueño de cada colector para encontrar algún día la piedra perfecta, para crear el paisaje miniatura perfecto.

La perfección es siempre la piedra siguiente y el sueño vive cada día dentro de uno mismo

En el Suiseki, como en el Bonsái, un aspecto muy a tener en cuenta es:

Un cuidado exquisito al exhibir las piedras, usando envases, soportes y mesitas y los elementos de acompañamiento apropiados



Como en el Bonsái la piedra es la artífice del arte y nada a su alrededor tienen que tapar ni empequeñecer la magnitud del Suiseki.

Los aficionados a coleccionar Suiseki eligen estas piedras paisaje por su gran parecido a un entorno natural, por la belleza de las formas, por la singularidad de los colores, por la textura, etc.

El buscar estas piedras se convierte como en el Bonsái en encontrar nuestro propio "YO"

La historia del Suiseki está íntimamente relacionada con el mundo del Bonsái, del que es habitual compañero en las exposiciones. Es así, de la mano del Bonsái, por lo que se conoce en occidente hace unas pocas décadas,

El poderoso atractivo del arte del Suiseki radica en la capacidad de descubrir obras de arte únicas, hechas por la naturaleza y tener la oportunidad de realzarlas al encontrar la forma correcta de exponerlas.

Para que una piedra pueda tener denominación de "Suiseki", ha de tener diversas cualidades de las que destaca el poder de sugestión como principal característica.

Una vez determinado su valor, hay dos formas para exponerla:

- 1.- Situándola correctamente en un recipiente de cerámica (suiban) lleno de arena o agua.
- 2.- Haciéndole una peana de madera a su medida (dai).





Las dos maneras son consideradas válidas. Se suele exponer con dai durante el invierno y con suiban si es en verano. También depende del criterio de su propietario la forma de exponerlo.

## S U I S E K I

El origen del Suiseki proviene de las rocas paisaje, aunque actualmente podemos encontrar tres categorías:

Existen DOCE maneras de clasificaciones.

A una piedra de pequeño tamaño, formada de manera natural, de una gran belleza y un poder de sugerir una escena natural, o un objeto relacionado directamente con la NATURALEZA, se le llama SUISEKI.

Los últimos estudios realizados, en torno a este ARTE, dan a entender que esta CULTURA se originó hace DOS MIL AÑOS EN CHINA, relacionándose con la cultura BUDISTA y la Filosofía TAOISTA, de colocar piedras en los altares, representando islas o montañas.

Para los budistas, la piedra, tiene connotaciones, con el monte SHIMI y según ellos este monte está situado en el mismo centro del universo.

Para la Filosofía Taoísta, estas piedras simbolizan el PARAISO o Horai



Para la Filosofía ZEN con su binomio YINN-YANG, este conjunto simboliza las dos fuerzas que rigen el mundo

La piedra simboliza el YANG (dura, sólida, seca, caliente, fuerte, brillante, áspera, penetrante)

El agua simboliza el YINN (suave, huidiza, húmeda, fría, oscura, misteriosa, débil, pasiva, delicada, sensitiva, receptiva)

Aparte de los sentimientos RELIGIOSOS-FILISOFICOS, estas piedras han calado muy hondo entre los aficionados al BONSAI y se coleccionan

Muchos aficionados también, intentan conocer los secretos que encierran estas piedras, la manera de trabajarlas y el sistema para darle esos brillos y esa textura.

Históricamente estas piedras paisajes son mucho anteriores al BONSAI , se sabe que ya en la dinastía:

HIA ó HSIA	2.200 al 1.700 AC
CHANG ó YIN	1.700 al 1.200 AC.
CHOU ó CHEU	1.200 AL 221 AC.

Se formaban colinas de piedra, como suplemento a la jardinería. El jardín más famoso de aquella época fue el del NOBLE YUEN-KWANG-HANG, que contenía montañas, cascadas, de una gran belleza y grandiosidad.

La EMPERATRIZ DE JAPON SUIKO, trajo de CHINA como regalo dado por los mandatarios chinos, PIEDRAS PAISAJES EN MINIATURA (592-628ac.)

Posteriormente en el siglo VI DC. Alguna de estas piedras paisajes llegó a Japón y mucho más tarde han llegado a nosotros.

En el LIBRO SAKUTEIKI, se hablaba también de ellas y sirvió de base para un posterior refinamiento.

## NOMBRE DE LOS SUISEKI POR SU TAMAÑO

• Mame	• Suiseki miniatura	• 2,5 a 15 cm.
• KOGATA	• Suiseki pequeño	• 15 a 30 cm.
• HYONJUN	• Suiseki mediano	• 30 a 60 cm.
• OOGATA	• Suiseki grande	• 60/80 a 90 cm.

## DONDE SE ENCUANTRAN LOS SUISEKI



Encontrar una buena piedra produce una gran satisfacción, pero todavía no es un Suiseki. Para poder presentarla como tal, tiene que pasar un mínimo de tiempo, en el cual la piedra nos va a mostrar todo su carácter y belleza.

Se necesita trabajarla, observarla viendo cada uno de los puntos que se pueden resaltar.

Para realizar esta operación, necesitaremos un mínimo de herramientas:

### UN TALADRO:

Al que acoplaremos un cepillo de acero, el resto de los cepillos no son recomendables al dejar parte de su composición en la piedra por desgaste.

Cuando nuestra afición se convierte en algo más serio y el taladro se nos queda pequeño, podemos adaptar un esmeril a nuestra necesidad.

Poco a poco aprenderemos a descubrir entre una amalgama de barro la belleza que la piedra que esconde, siendo esta labor de ver el contenido de estos ejemplares una labor un tanto emocionante. Cuando empezamos a retirar la costra, las formas que hasta ese momento habían sido un secreto durante millones de años, nos empiezan a revelar su belleza.

Para una limpieza más exhaustiva utilizaremos punzones o destornilladores planos de tamaño pequeño. Tan bien podemos utilizar mini fresadoras de mano con sus correspondientes mini cepillos. Al final, un buen lavado con agua, terminara por mostrarnos todo el potencial, en lo que a las formas se refiere.

Las lavadoras a presión son muy practicas para esta ultima fase.

Por último, y después de una generosa limpieza, procederemos a dar a la piedra el aspecto final de vejez o pátina. Para ello, nos tenemos que armar de paciencia, en esta cuestión, aunque queramos, no podemos tener prisa, gran parte de la pátina, solo se puede conseguir con el paso del tiempo.

Los puristas en este tema, mantienen que para obtener una pátina perfecta el Suiseki a de envejecer a lo largo de décadas. La pátina más valorada es la conseguida de forma natural al tocar o acariciar la piedra a lo largo de muchos años, tantos, que los suisekis mas valorados son aquellos que han pasado por la vida de varios propietarios.

Mediante estas "caricias" con el paso del tiempo se va depositando la grasa corporal, dando a la superficie de la piedra el tenue brillo que la caracteriza. Por este sistema tan bien se hace visible toda la intensidad de color que la piedra posee.

Una piedra no se considera de valor por su antigüedad geológica, sino por su vejez como Suiseki. Como es de suponer, existen diferentes técnicas para dar a nuestras piedras la deseada pátina, reduciendo a un par de años, lo que en otras circunstancias, son décadas.

Después de muchos ensayos con diferentes tipos de grasas y aceites, el resultado más parecido a la pátina natural que he podido obtener, es el conseguido con el aceite de linaza. Este aceite vegetal, tiene la propiedad



de crear una película, que facilita la posterior acumulación de nuestra propia grasa.

La aplicación de este producto se hará de la siguiente manera:

Diluiremos el aceite de linaza al 50% con disolvente para esmaltes. Para impregnar la piedra utilizaremos un pincel, y una vez cubierta del todo, retiraremos inmediatamente el aceite sobrante con un trapo viejo. A continuación, frotaremos la piedra enérgicamente con un cepillo, de manera que no quede rastro de aceite en ninguna grieta o recoveco, a excepción del que haya podido absorber la piedra. Después de un par de días, empezaremos a frotar la piedra con nuestras manos, y seguidamente con un trapo de algodón.

## COMO LIMPIAR UNA PIEDRA CALIZA

Se empleará como desincrustante una solución de ácido clorhídrico o "agua fuerte" para quitar los residuos sólidos, calizos en la mayoría de las ocasiones

Es esencial disponer de guantes de goma y utilizar recipientes de plástico, nunca metálicos, y nunca realizar estas operaciones encima de superficies de mármol, que se podrían dañar irremisiblemente.

Otra precaución importante es el orden en el que debemos preparar la mezcla, esta se a de realizar de la siguiente manera: Los fabricante suelen recomendar una dilución del 10 % en agua, pero para no dañar la piedra

Se recomienda utilizar un porcentaje más bajo, el 3 %. para evitar en lo posible poder dañar la piedra

Se colocará la piedra en un recipiente, se cubrirá con agua y se le añade la proporción de ácido recomendada, dejaremos que pasen unos 10 minutos y daremos vueltas a la piedra para que sea humedecida por todos los ángulos.

Pasado este tiempo se sacará la piedra del líquido y la limpiaremos con abundante agua para quitar cualquier residuo de ácido

Dejaremos secarla bien y procederemos a su revisión ocular de la piedra la cepillaremos para quitarle cualquier vestigio de tierra o impurezas

Para darle la "patina" o el brillo característico de estas piedras, la frotaremos con una mezcla de aceite de linaza diluido al 50% con disolvente de pinturas o esmaltes.

Se eliminara el aceite sobrante con una tela o un trapo viejo o incluso algodón

Luego solo nos queda frotarla suave como acariciándola durante el periodo que podamos tenerla en nuestras manos y durante varios meses.



## EXPOSICIÓN

La mejor forma de exponer el Suiseki, una vez haya recibido el tratamiento de cepillo, paño y aceite corporal, es sobre una base de madera o peana que se adapta a los contornos de su base, o bien sobre una bandeja muy plana con arena o agua (suiban).

En Japón, igual que el bonsái, se coloca en el Tokonoma, que asociado a un grabado apropiado, despierta la fantasía y la fuerza de la imaginación.

En el caso de las rocas en suiban, se debe darles el aspecto de haber estado siempre en agua. Así pues, se colocarán en un lugar sombrío y donde reciban agua frecuentemente.

Algunos de los elementos para su mejor presentación en exposiciones son:

## Materiales comunes de la exhibición del Suiseki

Daiza: una base de madera tallada que se conforma con la forma de la piedra

Dai: soporte, estante

Suiban: una bandeja baja llenó de la arena y/o de agua

Doban: suiban de metal generalmente de bronce

Shoku: tablas de madera pequeñas como soporte para su exhibición

Bako: caja para el Suiseki de la protección, el almacenar y del transporte

Jiita: tableros finos de madera dura puestos debajo de Suiseki

Tokonoma: una habitación hornacina donde se expone tanto los Suisekis como los Bonsái pantallas del shoji

Hay DOS FORMAS de contemplar y exponer estas piedras.

1.- Para su exposición estas piedras se sustentan en unas EN UNA BASE O PEANA DE MADERA TALLADA QUE SE ADAPTA A SU CONTORNO, NORMALMENTE DE MADERA llamadas DAI ZA o DAI



2.-Cuando se sustentan SOBRE UNA BANDEJA MUY PLANA CON ARENA MUY FINA O AGUA, A ESTA BANDEJA SE LE LLAMA SUIBAN



Tanto las peanas como las bandejas, jamás nos distraerán con su belleza o colorido de la verdadera OBRA DE ARTE que es EL SUI SEKI

Los colores del DAI , son normalmente NEGRO o MARRON OSCURO

Para el SUIBAN, los colores son PASTEL o algunos tonos GRISES muy suaves



### El Suiban y el Doban

El suiban y el doban son bandejas bajas, ovales o rectangulares usadas para exhibir el Suiseki, se usa llenándolo de arena y/o agua

El Suiseki liso delicado suave se exhibe mejor en Suiban o Doban, en bandejas más bajas y más ovales con un labio estrecho

El Suiseki grande y rugoso es apropiado para las bandejas de gran tamaño y adornadas.

### Bandeja común formas y estilos

Patas cortas

Rectangular u oval

De loza, barro, esmaltada

Bandejas de metal (llamadas "doban" se usa generalmente de bronce)

Bandejas del bonsái (bajo, oval o rectangular)

### Los colores de la bandeja:

Colores neutrales (especialmente derivados del gris)

En colores pastel (especialmente amarillentos)

### La mayoría de los tamaños típicos de la bandeja:

16 a 18 pulgadas de largo y 10 a 13 pulgadas de ancho

Altura de la bandeja será: 1/ 2 y hasta 1/ 7 para piedras más grandes

El suiban tendrá dos veces la longitud del Suiseki

Las bandejas que son demasiado grandes se pueden llenar de accesorios Miniaturas: cabaña, barco de vela, figura humana, etc.

## Llenar la bandeja

Las bandejas se llenan de generalmente la arena y/o agua

La altura del agua sobre el nivel de la arena: 1 pulgada

La arena debe ser llana y lisa; pluma, cucharas planas nos ayudaran a conservarlas así

La arena debe ser tamizada y lavada

Arena de grano fino usada con piedras más pequeñas

Arena gruesa usada con piedras más grandes

Arena amarillenta pura (el blanco se considera demasiado brillante)

## Colocación apropiada

La piedra se ancla o se entierra

La piedra debe ser excéntrica, levemente detrás de la línea horizontal imaginaria que pasa a través del centro de la bandeja

Posición aproximada .se ubicara en el 60% de la distancia del lado derecho/ izquierdo de la bandeja

Se dejara un espacio entre el Suiseki y los bordes de la bandeja

La mayoría del Suiseki se inclina hacia el espectador

## Accesorios

Aunque los accesorios o figuras en miniatura no se utilizan con frecuencia en el arte de Suiseki, pueden, si están elegidos cuidadosamente, aumentar el aprecio del espectador hacia el Suiseki.

Los accesorios pueden también ayudar en una exhibición cuando la piedra es demasiado pequeña para una bandeja particular. Utilizado a veces: casas miniatura, barcos, puentes, animales, o figurines humanos







## EL TOKONOMA

Suiseki se exhibe a menudo en un tokonoma, un método japonés tradicional de exhibición. El tokonoma contiene generalmente un Suiseki más 1-2 otros objetos, elegidos y combinados con gran cuidado.

### Características de Tokonoma

Un nicho 3 pies de profundo, 6 a 9 pies de ancho  
Aproximadamente. 4 pulgadas sobre nivel del piso  
La superficie del nicho esta recubierta de madera pulida o tatami  
Objetos puestos en la tabla de madera/soporte y/o estera la paja del arroz y cañas desiguales

## Objetos en un tokonoma:

Voluta que cuelga de la pared del fondo normalmente una alegoría japonesa

Un Bonsái

Arreglo japonés de la flor (Ikebana)

Macetita que contiene plantas Kusamosnos

Pedazo de cerámica fino

Hornilla del incienso

El Kakemono que cuelga de la pared o pintura japonesa, Estará colocada en la pared trasera del tokonoma, representa una pintura japonesa o poema referente al Suiseki y a otros artículos de la exhibición.

Todos los objetos en el tokonoma deben ser armoniosos para un efecto simple y pacífico; deben también reflejar la estación actual.

Hoy, los dibujos o las fotografías se utilizan a veces en lugar de la voluta japonesa tradicional. Además, algunos colectores occidentales han utilizado música, luces y fragancias para crear la atmósfera deseada.

## Exhibiciones en Tabla - El Shoku





### Exhibiciones De la Tabla - El Shoku

La tabla japonesa de la exhibición se llama un shoku, usado a menudo conjuntamente con otros artículos de la exhibición del Suiseki tales como un daiza o suiban. Las tablas más atractivas se hacen las maderas finas, teca o palo de rosa a menudo pulida, con las piernas curvadas o rectas simples.

#### Pautas de la tabla de Shoku:

- 2 a 4 pulgadas entre el suiban y los bordes de la tabla
- Altura de la tabla determinada por la altura y la forma del objeto
- La tabla aproximadamente medira 1 1/2 de la altura del objeto
- Suiseki muy alto en las tablas bajas para la estabilidad
- La forma de la tabla se relaciona con la forma del objeto y EL SUIBAN (rectángulo, óvalo, irregulares)
- El estilo de la tabla se relaciona con el estilo del objeto
- Objetos pesados en las tablas pesadas/rugosas
- Objetos ligeros en las tablas ligeras/más finas
- Proteja la tabla con el cristal, la estera, el paño, el plástico claro o el cojín neutral o coloreado

#### Exhibición en las tablas medio-altas o altas:

- Piedras de la montaña
- Piedras de la cascada
- Objetos con la orientación vertical

#### Exhibición en punto bajo a las tablas medio-altas:

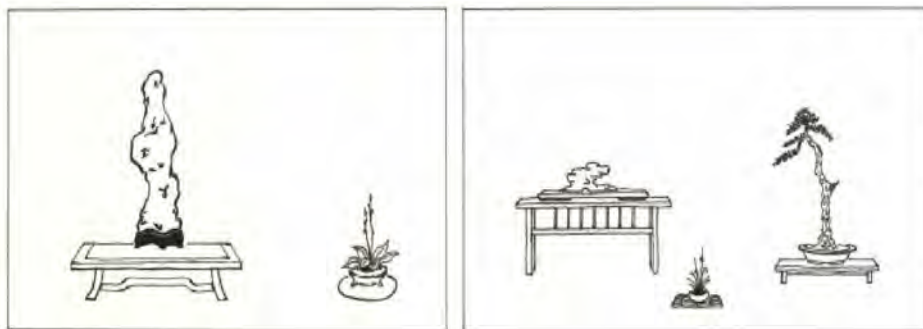
- Piedras de la meseta
- Piedras de la cuesta
- Bonsái con la inclinación
- Objetos con la orientación diagonal

Exhibición en las tablas bajas:

- Piedras de la orilla
- Piedras de la isla
- Piedras costeras de la roca
- Piedras del río
- Objetos con la orientación horizontal

Diseño Total

Cree una zona de visualización con sumo cuidado  
El Suiseki será el tema principal de la exhibición  
Se colocara en el punto mas alto y formara un triangulo escaleno con la planta de acompañamiento, la figura y el adorno de la par





## SUI SEKI LAS PIEDRAS PAISAJES

Tendremos que contemplar algunas cosas, dada su importancia para el coleccionismo de estas piedras.

EL TAMAÑO  
LA DUREZA  
EL COLOR  
LA FORMA  
EL EQUILIBRIO  
EL DIBUJO  
SU LUGAR DE ORIGEN

**1.- EL TAMAÑO.-** Consiste en encontrar piedras que digan algo, pero no menores que un colgante, pero no tan grandes que necesiten de un gran esfuerzo para levantarlas.

**2.-LA DUREZA.-** Es necesaria par aquellas que tengan que representar firmeza.

**3.- EL COLOR.-** Se clasifica por la profundidad de este color y por lo que sugiere, tal como, ocase, noche o estaciones del año.

Los colores más apropiados son aquellos de tonos sombríos u oscuros.

La gema puede ir desde el negro hasta los grises o los tonos más oscuros del verde, marrón, azul o rojo.

**4.- LA FORMA.-** Es el sistema mas usado de clasificación y tiene dos subdivisiones:

**PIEDRAS PAISAJES**

**PIEDRAS OBJETOS**

**5.- EL EQUILIBRIO**

Es un elemento esencial en estas piedras **AL SER UNA FORMA TRIDIMENSIONAL**, tiene seis caras (derecha, izquierda, delante, detrás, arriba, abajo) hay que encontrar elementos no simétricos, intentando con la suma de todos los contrastes un equilibrio armónico.

Una buena formación del **SUSEIKI**, **ES AQUEL EN QUE TODOS LOS ELEMENTOS ASIMETRICOS, SE COMBINAN PARA FORMAR UN TODO CON LA SUMA DE TODAS LAS ASIMETRIAS.**

El **EQUILIBRIO** es una suma o un contraste entre los siguientes elementos, contrarios u opuestos:

**ALTO-BAJO**

**GRANDE-PEQUEÑO**

**VERTICAL-HORIZONTAL**

**CONCAVO-CONVEXO**

**DURO-BLANDO**

**RECTO-CURVO**

**ASPERO-SUAVE**

**OSCURO-CLARO**

**MOVIMIENTO-QUIETUD**



Si todos los elementos se combinan en un "TODO INTEGRADO"  
Si todas sus partes están armónicamente proporcionadas  
Si se encuentra variedad en todas sus zonas  
Si sus picos son impares  
Si su poder de sugestión es tal, que nos imaginamos lo que queremos ver.  
Si capta la esencia del paisaje

Es entonces cuando poseemos un SUI SEKI

Hoy en día se usan piedras volcánicas o sedimentarias, estas están ganando en popularidad

**TODA LA BELLEZA DE ESTAS PIEDRAS, CONSISTE EN EL PODER DE SURGERIR UNA ESCENA O UN OBJETO DETERMINADO.**

## 6.-DIBUJO

Se clasifican por las marcas o dibujos labrados en su superficie y por la textura de la piedra.

Los dibujos formados por líneas, minerales incrustados etc. nos pueden sugerir:

PLANTAS  
FLORES  
FRUTAS  
HOJAS  
PLANETAS  
SOLES  
ESTRELLAS  
NIEVE  
LLUVIA  
RAYOS

## 7.- LUGAR DE ORIGEN

Este es un sistema difícil de definir, por que aunque hay muchas maneras de que por el sustrato, saber la procedencia, la verdad es que el único, que sabe la verdadera procedencia, es el que la encontró.

Hay sitios en JAPON, famosos por encontrarse en ellos bellos SUISEKI



## CLASIFICACION DE LOS SUISEKI

YAMAGATA ISHI
---------------

KOHO-SEKI
-----------

SOHO-SEKI
-----------

SAMPO-SEKI
------------

REMPO-SEKI
------------

TOYAMA ISHI
-------------

ENZAN-SEKI
------------

TOYAMAGATA
------------

CURUGIYAMAGATA
----------------

IWAGATA-ISHI
--------------

DAN-SEKI
----------

DAN-ISHI
----------

DANKYUGATA-ISHI
-----------------

DANGANGATA-ISHI
-----------------

DOHA-SEKI

TAKI -I SHI

KEIRYU-I SHI

MI ZTUMARI -I SHI

SHI MAGATA-I SHI

I SOGATA-I SHI

I SONUMA

DOMON-I SHI

DOMON-SEKI

AMAYADORI -I SHI

YADORI

DOKUTSU-I SHI

HIRASU-I SHI

KEI SHO-I SHI

KEI SKO-SEKI

YAGATA-I SHI

KUZUYA-I SHI

FUNAGATA-I SHI

HASHI -I SHI

DOBUTSU-SEKI

TORIGATA-I SHI

MUSHI GATA-I SHI

UOGATA-ISHI

SUGATA-ISHI

BISEKI

SHIKISAI-SEKI

KURO-ISHI

MAGURO-ISHI

AKA-ISHI

AO-ISHI

MURASAKI-ISHI

OGON-ISHI

KINKO-ISHI

GOSHIKI-SEKI

GOSHIKI-ISHI

MON YO-SEKI

MON-ISHI

KIGATA-ISHI

HANAGATA-ISHI

KUKKIMON-SEKI

KIKKA-SEKI

BAIKA-SEKI

MIGATA-I SHI

HAGATA-I SHI

KUSUGATA-I SHI

GENSHO-SEKI

TSUKIGATA-I SHI

HIGATA-I SHI

HOSHIGATA-I SHI

TENKO-SEKI

AMAGATA-I SHI

YUKIGATA-I SHI

RAIKO-SEKI

CHUSO-SEKI

TORA-I SHI

ITOMAKI-I SHI

ITOGAKE-I SHI

SUDACHI-I SHI

JAGURE-I SHI

## CLASIFICACION POR SU FORMA

MONTAÑAS	YAMAGATA-I SHI
MONTAÑAS LEJANAS	TOYAMA-I SHI
MONTAÑAS CERCANAS	KINZAN-SEKI
CATARATAS	TAKI-I SHI
CATARATAS CON RIOS FINOS	ITODAKI-I SHI
CATARATAS ANCHAS	NUNODAKI-I SHI
CATARATAS SECAS	KAREDAKI-I SHI
MONTAÑAS CON AGUA	KEIRYU-SEKI
MESETAS	DAN-SEKI
ISLAS	SHIMAGATA-I SHI
DESNIVELES	DOHA-SEKI
ORILLAS	ISOGATA-I SHI
ARRECI FES	ARAI SO-I SHI
BANCOS DE ARENA	HIRASU-.I SHI
LAGOS	MI ZZUYAMARI-I SHI
ROCAS COSTERAS	I WAGATA-I SHI
ROCAS HORADADAS	DOKUTSU-I SHI
CUEVAS	AMAYADORI
TUNELES	DOMON-I SHI



## CLASIFICACION POR SU COLOR

NEGRO	KURO-ISHI
NEGRO AZABACHE	MAGURO-ISHI
ROJO	AKA-ISHI
AZULES	AO-ISHI
PÚRPURA	MURASAKI-ISHI
DORADO-AMARILLO	OGON-SEKI
AMARILLO-ROJO	KINKO-SEKI
CINCO COLORES	GOSHIKI-ISHI

## CLASIFICACION POR SU LUGAR DE ORIGEN

DEL RIO KAMOGAWA	KAMOGAWA-ISHI
DEL RIO KURAMA	KURAMA-ISHI
DEL RIO KIBUNE	KIBUNE-ISHI
DEL RIO SETAGAWA	SETAGAWA-ISHI
DEL RIO NACHIGURO	NACHIGURO-ISHI
DEL RIO KAMUIKOTAN	KAMUIKOTAN-ISHI
ROJAS DE SADO	SADO-AKADAMA-ISHI
DEL RIO IBIGAWA	IBIGAWA-ISHI
DEL RIO SAJIGOWA	SAGIGOWA-ISHI
DE FURUYA	FURUYA-ISHI
DE SEIGAKU	SEIGAKU-ISHI
DE NOADAMI	NOADAMI-ISHI

## CLASIFICACION POR LAS ZONAS

PROVINCIA	PROVINCIA	CARACTERISTICAS
Lingb-ishi -	Provincia de Anhui	Piedras erosionadas pero sin perforaciones Piedra caliza negra Piedra caliza gris Piedra caliza de color marrón claro Piedra caliza verde
Taihushi -	Del lago Tai, provincia de Jiangsu.	Piedra caliza perforada blanca con la erosión significativa . Piedra caliza también negra. Wuxi, provincia de Zhejiang. Aspecto del queso suizo con muchos agujeros
Yingshi o Yingdeshi	Yingde, provincia de Guangdong.	Piedra caliza negra perforada Piedra caliza gris oscuro de Ying. Rocas de Ying-shih; piedra caliza gris oscuro, acanalada o acanalada y estriada. Superficie distintiva formada hoyuelos
Shoushanshi	Shoushan, provincia de Fujian	Estalactita amarilla en forma de cuarzo. Las piedras de Shoushan se dividen en tres categorías según fuente; campo, agua, o depósitos de la montaña...

Changhuashi	Changhua, provincia de Zheijiang	Estalactita
Huanglashi	Provincia de Guangdong o de Guangxi.	Piedra amarilla de la cera con la superficie que casi aparece ser derretida parcialmente, o con la cera que se asemeja superficialmente pulida. Posiblemente jaspe.
Hongheshi	Provincia de Guangxi.	Las piedras del cuarzo se encuentran en el río rojo, provincia de Guanxi
Muhuashi	Provincia de Zhejiang	La madera fosilizada se encuentra en muchas localizaciones. Es muy dura y conserva a menudo el aspecto de la madera original.
Juhuashi	Del río de Yung, provincia de Hunan.	Piedras del crisantemo.
Laoshan Lushi		Piedras verdes de Laoshan.
Kongqushi		Malaquita
Lusongshi		Turquesa
Duanshi		Piedra Luan
Shoushanshi		Estalactitas
Dalishi		Mármol
Qixiashi		Piedras de Qixia.
Xuanshi		Piedras de Xuan

### Shikisai Seki

La profundidad, la intensidad del color y la representación simbólica

del color son elementos muy importantes. Puede evocar las cuatro estaciones del año, el crepúsculo, etc.

### Mon'yo Seki

Las rocas de esta categoría se clasifican según su superficie. Presentan una multitud de estructuras, dibujos, símbolos o motivos. Podemos encontrar piedras con motivos vegetales, elementos celestes, motivos meteorológicos y motivos abstractos.

#### POR SUS DIBUJOS

DE PLANTAS	KAGATA-ISHI	En la piedra se encuentran dibujos de plantas o parte de plantas
DE FLORES	HANAGATA-ISHI	Rastro o signo de flores
CRI SANTEMOS	KIKUMON-SEKI	Son muy apreciadas, por ser el crisantemo la flor nacional, símbolo de la inmortalidad
CIRUELOS EN FLOR	BAIKA-SEKI	No confundir con otros frutos
DIBUJOS DE FRUTAS	MAGATA-ISHI	Otras frutas diferentes a la anterior
DIBUJOS DE HOJAS	HAGATA-ISHI	Hojas o follajes de árboles
DIBUJOS DE HIERBAS	KUSAGATA-ISHI	Variedad en los tipos de hierbas o bambú
DIBUJOS CELESTIALES	GENSHO-SEKI	Existen tres categorías a saber:

TSUKIGATA-ISHI	LUNAS
HAGATA-ISHI	SOLES
HOSHIGATA-ISHI	ESTRELLAS

DIBUJOS ACUATICOS	TENKI -SEKI	Existen tres categorías a saber:
-------------------	-------------	----------------------------------

LLUVIA	AMAGATA- ISHI
NEVADA	YUKIGATA- ISHI
RAYOS	RAYKO- ISHI

DIBUJOS ABSTRACTOS	CHUSO- SEKI	Abstractos pero relacionados con animales o naturaleza
--------------------	-------------	--

## CLASIFICACION POR SU FORMA

### MONTAÑAS

#### YAMAGATA-ISHI



MONTAÑA  
YAMAGATA-ISHI



En forma de montañas, de varias o cordilleras  
70% de su masa será cumbres  
30% será la base

El número de picos será impar

KOHO-SEKI

SOHO-SEKI

SAMPO-SEKI

REMPO-SEKI



TOYAMA ISHI
-------------

ENZAN-SEKI
------------

TOYAMAGATA
------------

CURUGI YAMAGATA
-----------------

## MONTAÑAS LEJANAS

Se parece a una cordillera de lomas a la distancia, se procurará que los picos sean asimétricos (fuera del centro del SUSEKI).

Tendrá los picos desiguales en forma y tamaño



KINZAN-SEKI

MONTAÑAS CERCANAS

Con diferencia al anterior, son cordilleras de montaña más cercanas a la vista, casi en primer plano.



IWAGATA-ISHI

## ROCAS COSTERAS



Piedras entre el acantilado y el mar, si sube la marea se queda dentro del agua, si baja la marea las olas baten contra ellas

DAN-SEKI

DAN-ISHI

DANKYUGATA-ISHI

DANGANGATA-ISHI

## MESETA

Especie de varias mesetas, en forma de escalera, subiendo hacia la cumbre. Los peldaños o mesetas, será como mínimo el de tres y aumentarán en anchura según bajen hacia el plano inferior

Forma de Meseta. Esta categoría presenta una sucesión de mesetas y de acantilados verticales como una escalera.

Los planos horizontales deben ser de medidas y alturas diferentes.

La meseta más alta debe tener una superficie correspondiente a un cuarto de la superficie de la roca.





DOHA-SEKI

DESNI VELES

Parecidas a unas colinas de líneas muy suaves, con curvas en ángulos cóncavos



TAKI - ISHI

CATARATAS

Figura una montaña con una o varias cascadas o cataratas. Las vetas normales son de cuarzo, calcita u otro mineral blanco transparente.

A falta de estas vetas y si la piedra merece la pena, se creará una catarata usando pigmento blanco.

Las más extrañas son las de color negro o gris.



KAREDAKI - ISHI

### CATARATAS SECAS

Como si el agua dejara de manar, solo pliegues en la piedra, el cauce del río, seco



NUNODAKI - ISHI

CATARATAS ANCHAS

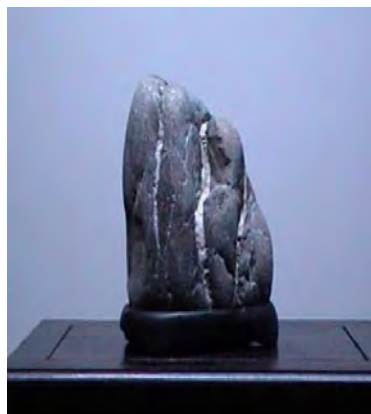
Igual a la anterior, pero con ríos algo más caudalosos



ITODAKI - ISHI

CATARATAS CON RIOS FINOS

Se forma la catarata con varios ríos finísimos, solo en el frontal de la piedra



KEIRYU-ISHI

MONTAÑA CON AGUA

Parece como si circulara un río de aguas lentas, pero en sentido diagonal a la piedra, dirigiéndose a un valle.



MI ZTUMARI -ISHI

LAGOS

Piedra con numerosos agujeros, horadada por el agua, que forma como una isla con varios lagos pequeños o lagunas (estos agujeros se llenan de agua, para transmitir esta sensación).

Una de las más apreciadas, es aquella con un solo lago rodeado de montañas



SHI MAGATA-I SHI
------------------

## ISLAS

Es lo más parecido a una isla solitaria en el mar o en un lago.

Para que la impresión sea mayor, siempre se coloca en un SUI BAN, con agua o arena

Las más bonitas son las que tienen recovecos, simulando calas o playas.



I SOGATA-I SHI
----------------

I SONUMA
----------

DOMON-I SHI
-------------

DOMON-SEKI
------------

## ORILLAS

Se utiliza en SUIBAN y es parecido a una roca desprendida de un acantilado y moldeada por el mar.





DOMON-I SHI

TUNELES

Estas rocas están horadadas, simulando un túnel entre dos puertos, este túnel atravesará la roca completamente

Rocas representando acantilados erosionados por el mar en los que se ha formado un túnel. Por tradición, este túnel debe atravesar toda la roca.



AMAYADORI -I SHI

YADORI

CUEVAS

AMAYADORI

Piedra en forma de cueva, cóncava, estrechándose según avance la cueva, de esta forma no se verá el fondo, dando la sensación DE UNA GRAN PROFUNDIDAD



DOKUTSU-ISHI

ROCAS HORADADAS

Piedras con agujeros en su parte frontal, como una isla con cavernas o grutas muy profundas



HIRASU-ISHI

BANCOS DE ARENA HIRASU-ISHI

Olas rompiendo suaves en una idílica playa o pequeños bancos de arena entre el arrecife y la playa

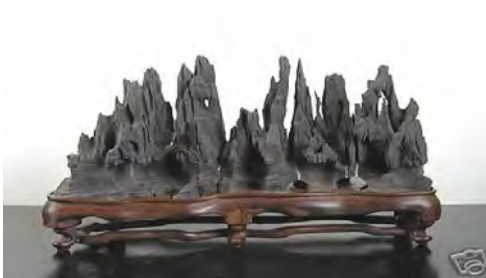




ARAI SO- I SHI

### ARRECI FES

La idea es un arrecife, batido por grandes olas, incluso se verá el blanco de la espuma de la ola al romper. ayudará a esta impresión



KEI SHO- I SHI

KEI SKO- SEKI

YAGATA- I SHI

KUZUYA- I SHI

### EN FORMA DE CASA

Se asemeja a casas o chozas, generalmente de techo de paja, llamadas (KUZUYA- I SHI ) en algunos casos pueden semejar a ermitas



FUNAGATA-ISHI

EN FORMA DE BARCA

Tiene parecido con embarcaciones



HASHI -ISHI

EN FORMA DE PUENTE

Es una imitación a cualquier tipo de puentes rústicos, tanto en piedra como en madera



DOBUTSU-SEKI

EN FORMA DE ANIMAL

Tienen la forma de algunos animales, como, serpientes, vacas, tigres, dragones, gallinas, elefantes etc.



TORIGATA-ISHI

EN FORMA DE PÁJARO

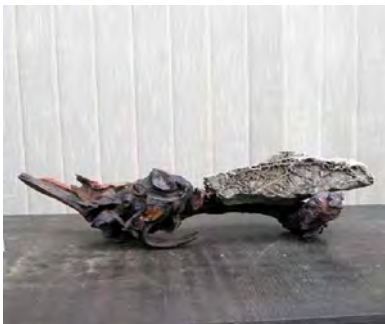
Caben todas clases de pájaros, incluyendo los mitológicos como el AVE FENIX



MUSHIGATA-ISHI

EN FORMA DE INSECTO

Toda la variedad de insectos, con preferencia, mariposas



UOGATA-ISHI

EN FORMA DE PEZ

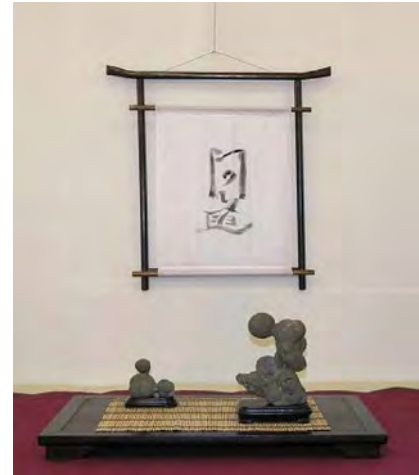
La más variada clase de peces con especialidad los de colores



SUGATA-ISHI

EN FORMA HUMANA

Budas, pescadores, granjeros, guerreros y toda parte del cuerpo humano



BI SEKI

CLASIFICACION POR LOS COLORES

SHIKISAI -SEKI

KURO-ISHI

De color predominante negro



MAGURO-ISHI

Negro azabache



AKA-ISHI

De color rojo



AO-ISHI

DE color azul





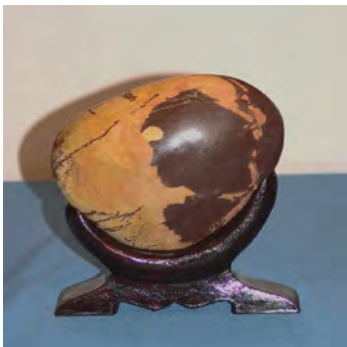
MURASAKI - I SHI

De color púrpura



OGON-SEKI

Dorado-amarillo



KINKO-SEKI

Amarillo-rojizo





KINKO-SEKI



GOSHIKI-ISHI

Cinco colores



MON YO-SEKI

MON-ISHI

KIGATA-ISHI

Piedras con plantas, hojas o parte de arboles incrustado

HANAGATA-ISHI

DE FLORES

Rastros o signos de flores

KUKKIMON-SEKI

KIKKA-SEKI

BAIKA-SEKI

MIGATA-ISHI

HAGATA-ISHI

KUSUGATA-ISHI

BAIKA-SEKI

## CIRUELOS EN FLOR

No confundir con otros frutos



KIKUMON- SEKI

## CRI SANTEMOS

Son muy apreciados, por ser el crisantemo la flor nacional de Japón, símbolo de la inmortalidad





GENSHO-SEKI

TSUKIGATA-ISHI

HIGATA-ISHI

HOSHIGATA-ISHI



TENKO-SEKI

AMAGATA-ISHI

YUKIGATA-ISHI

RAIKO-SEKI



CHUSO-SEKI

TORA-ISHI

ITOMAKI-ISHI

ITOGAKE-ISHI

SUDACHI-ISHI

JAGURE-ISHI







## GLOSARIO

## A

AUSEKI	Amor a las piedras
AKA-ISHI	Piedras con tonalidades rojas
AMAGATA-ISHI	Piedras que sugieren la lluvia
AMAKUSA-ISHI	Piedras de la isla de Amakusa
AMAYADORI	Piedra en forma de refugio (cueva) como descanso y y resguardo de la lluvia
AO-ISHI-ISHI	Piedra de color con tonalidades azules
ARAI SO-ISHI	Piedras ásperas que sugieren un filón

## B

BAIKA-SEKI	Piedra con incrustación de flor de ciruelo
BAKO	Caja de almacenaje normalmente para el suiseki y el Daiza
BEI TENMOYO	Piedra con resaltes en forma de granos de arroz
BI SEKI	Suiseki trabajado y tallado por la mano del hombre
BONSAI-ISHI-ISHI	Piedras en la que se distingue un bonsái con vasija

## C

CHANGHUASHI	Recogidas en Changhua provincia de Zheijiang
CHUSHO-SEKI	Piedras con dibujos abstractos

## D

DAI	Soporte del Suiseki normalmente labrado con la forma de la base del Suiseki, de madera y barnizado
DAI ZA	Lo mismo que el Dai pero ya preparado para su exposición
DALISHI	Piedra de mármol
DAN-SEKI	Meseta en forma de escalones que suben a la base.



DOBAN	como mínimo tiene que tener tres escalones, que varían en longitud la subida es casi vertical
DOBUTSU-SEKI	Bandeja en forma de suiban, baja y normalmente de metal (bronce), sin agujero en el fondo, se llena de arena o agua
DOHA-SEKI	Piedra con forma de animal verdadero o mitico
DOKUTSU-ISHI	Piedra con una pendiente hasta la cumbre de muy poca inclinacion sube muy suavemente
DOMON-ISHI	Suiseki que contiene una o varias cavernas o cuevas
	Piedra en forma de tunel, con un arco natural y sugiere el paso de un sitio a otro, esta cueva tiene que traspasar todo el arco y si gira dentro, es mas cotizada

## E

ENZAN-SEKI	Montañas lejanas, se distingue las siluetas, no los detalles
------------	--

## F

FUNAGATA-ISHI	Piedras con forma de barcos, canoas o de remos, cualquier embarcación
FURUYA-ISHI	Piedras encontradas en Furuya y sus alrededores

## G

GANZAN-SEKI	Montaña escarpada, difícil de escalar
GENSHO-SEKI	Piedras con incrustaciones o motivos del firmamento: nubes, estrellas, planetas, sol etc.
GOSHIKI-ISHI	Piedras que normalmente tiene en su apresto los cinco colores principales

## H

HADAME	Textura o erosion producido por el agua
HAGATA-ISHI	Piedras que contiene en sus dibujos hijas de arboles
HANAGATA-ISHI	Piedras en que su formato se distinguen una flor o parte de ella
HASHI -ISHI	Piedras con forma de puentes, tanto naturales como artificiales
HI DARE-KATTE	Piedra que fluye del mar o de la tierra
HIGATA-ISHI	Piedra con incrustacion en forma de sol
HIRASU-ISHI	Piedra lisa con playa, que sugiere soledad y tranquilidad
HOSHIGATA-ISHI	Piedras con incrustacion en forma de estrellas
HYOJUN	Una de las medidas del Suiseki (medio) 30 a 60 cmts

## I

IBIGAWA-ISHI	Piedras encontradas en los alrededores del rio I bigawa
IRO	Color se pone antes del nombre del color
ISHI	Piedra o roca
ISOGATA-ISHI	Piedras de la orilla sugiere un litoral rocoso y muy bajo casi al nivel del mar
ITODAKI -ISHI	Piedra que se asemeja o contiene una cascada muy fina
ITOGAKI -ISHI	Piedra en que su dibujo semeja una red de pescar
ITOKAKI -ISHI	" " " "
ITOMAKI -ISHI	" " " "
IWAGATA-ISHI	Piedras que asemeja una costa azotada por los vientos y que las olas rompen sobre el acantilado, la base en forma de espuma de las olas son las mas apreciadas

## J

JAGURE	Piedras que en si contienen como huellas de serpientes
JIBAN o JIITA	Tablero plano para exhibir Suiseki o Bonsái

## K

KAI SEKI	Piedras con formas extrañas o dramaticas en el periodo Edo (1603-1867)
KAKO-SEKI	Piedras a las que se le trabaja la base , paro poder adaptarlas mejor al Dai
KAMOGAWA-I SHI	Piedras encontradas en el río Kamogawa
KAMUI KOTAN-I SHI	Piedras encontradas alrededor de Kamuikotan
KAREDAKI -I SHI	Fue una cascada y ahora ya esta seca
KASEKI	Piedra fósil o roca
KATACHI	Con referencia a la forma del Suiseki
KAWA DE DOJO	Cada una de las satisfacciones al encontrar piedras
KAWA-I SHI	Piedras recogidas alrededor de los ríos
KAWAZURE	Textura de piedra lisa por el roce del agua
KEI RYU-SEKI	Suiseki en forma de torrente de la alta montaña Corriente de agua de montaña que se precipita hacia un valle se buscan las que tienen algo de blanco como formando la espuma de la caída
KEI -SEKI	Piedras escénicas del paisaje gran categoría
KI BUNE-I SHI	Piedras encontradas alrededor de Kibune
KI GATA-I SHI	Piedras con partes de una planta
KI KKA-SEKI	Piedra con una figura que representa a un Crisantemo
KI KUMON-SEKI	“ “ “ “
KI KU-I SHI	“ “ “ “
KI NKO-SEKI	Piedras de color en la gama de los amarillos
KI NZAN-SEKI	Piedra con textura muy detallada a la vista
KOGATA	Suiseki pequeño (15 a 30 cms)
KO-I SHI	Piedra en forma de arco
KONGQUSHI	Malaquita
KOHO-SEKI	Piedra montaña de un solo pico o cresta
KOSHOKU	Calidad propia del envejecimiento de la piedra
KOTAKI -I SHI	Cascada pequeña
KURAMA-I SHI	Piedra encontradas en los alrededores de Kurama
KURO-I SHI	Piedra que su color negro
KUSAGATA-I SHI	Piedras en que se observan hierbas incrustadas
KUZUYA-I SHI	Piedra con forma de choza con techo de paja

## L

LINGBI SHI	Piedra encontrada en Lingbi en la provincia de Anhui
LUSONGSHI	Piedra turquesa

## M

MAGURO-I SHI	Piedras negras color azabache
MAME SUI SEKI	Suiseki miniatura de menos de 15 cmtos.
MEI SEKI	Suiseki excepcional, obra maestra
MI KAESHI	Lado trasero de un Suiseki
MI KIRI	La medida del punto más alto al más bajo del Suiseki
MITSUKI	Frente de un Suiseki
MI ZUTAMARI -I SHI	Ladera con un lago o pequeños lagos
MOCHI KOMI	Piedra que surge del mar dando sensación de vejez
MORI -I SHI	Piedras en las que se puede ver un bosque
MURASAKI -I SHI	Piedra cuyo color predominante es el púrpura
MUSHIGATA-I SHI	Piedra con forma de insecto

## N

NACHIGURO-I SHI	Piedras encontradas alrededor de Nachiguro
NASHIJIHADA	Porosidad de una piedra
NETTAI -SEKI	Piedras tropicales
NOEDANI -I SHI	Piedras encontradas alrededor de Noedani
NUNODAKI -I SHI	Cascada que surge en la parte delantera de la piedra

## O

OGATA	Gran Suiseki 60 cmt. o más de tamaño
OGON-SEKI	Piedra en que domina el color amarillo/oro
OTAKI -I SHI	Cascada de gran envergadura

## Q

QUILIANSHI                      Encontradas en Quilian provincia de Gansu

## R

RAIKO-SEKI                      Piedras de poco o ligero peso  
REMPO-SEKI                      Piedras con múltiples picos de alta montaña  
RYUGAN-SEKI                      Líneas negras en el fondo del Suiseki

## S

SABAKU-ISHI                      Piedra de procedencia los DESIERTOS  
SADO AKADAMA-  
ISHI                                  Piedras rojas encontradas en los alrededores de Sado  
SAMPO-SEKI                      Piedras montañas de triple pico individual  
SANKEISHI -SEKI                      Tres piedras que nos presentan una nueva visión  
dependiendo del ángulo en que la miremos  
SAIGAKU-SEKI                      Montañas rugosas  
SAJIGAWA-ISHI  
SEKI                                  Piedras encontradas en el río Sajigawa  
Piedra  
SETAGAWA-ISHI                      Piedras encontradas en el río Setagawa  
SEKKEI -ISHI                      Montañas con nieve  
SHIMAGATA-ISHI                      Piedras en forma de islas se exhiben en un suiban, son  
de baja altura y tienen entradas como radas, golfos o  
playas  
SHIMAGATA-  
TOYAMA                              Pequeñas islas rocosas lejos de la principal  
SHIN-SEKI                              Piedras jóvenes  
SHIZEN-SEKI                      Piedra completamente natural, se recoge se limpia se  
le da apresto con aceite y se exhibe  
SHOKU                                  Tabla de madera en que se exhibe el Suiseki o el  
Bonsái  
SOHO-SEKI                              Montañas de doble picos o crestas  
SUGATA-ISHI                              Piedras de forma humana  
SUI    Agua

SUIBAN	Bandeja de cerámica normalmente, baja sin agujero en el fondo, llena de agua o de arena según sea el Suiseki a mostrar
SUISEKI	Una forma de arte oriental muy antigua que consiste en mostrar rocas naturales con su Dai o cualquier soporte. Estas rocas nos evocan fragmentos de la naturaleza
SUWARI	Estabilidad, manera de presentarlo sin que parezca que es inestable

## T

TAKI -ISHI	Mas de una cascada o cataratas en el mismo paisaje de montaña
TAMARI -ISHI	Sus depresiones sugieren lagos o grandes charcas
TAIHUSHI	Del lago Tai provincia de Jiangsu
TAKU	Soporte para la exhibición de un Syuiseki o de un Bonsái
TENNEN KISEI	Nueva clasificación a partir del periodo Meiji (1868-1921)
TENSEKI	Piedras Suiseki para acompañar a los Bonsái, se representa, temas estacionales, únicos como las estaciones y piedras que tienen flores o plantas en su imagen
TORA-ISHI	Piedras que por sus rayas imitan a las pieles de los felinos
TORIGATA-ISHI	Piedras con forma de aves naturales y míticos
TSUKIGATA-ISHI	Piedras con imágenes de la luna
TOYAMA-ISHI	Montañas vistas a una gran distancia

## U

UOGATA-ISHI	Piedras con forma de peces
-------------	----------------------------

## Y

YADORI -ISHI	Parecido al Amayadori, cavernas para refugio
YAGATA-ISHI	Piedras en forma de casas, de cualquier variedad
YAMAGATA-ISHI	Cordillera de montañas o una sola montaña en la distancia
YAMAGATA-TAKI - ISHI	Cordillera con una o mas cataratas surgiendo de la parte delantera
YAMA-ISHI	Piedra recogida para Suiseki en la montaña
YINGSHI	Piedra recogida en Yingde provincia de Guangdong
YOSEKI	Se dice del trabajo para preparar la piedra frotando
YUKIGATA-ISHI	Piedras con visión de nieve en las montañas o en valle
YURAI -SEKI	Piedras históricas o de dueños importantes

## Z

ZOKEI -SEKI	Piedras retocadas para buscar una forma, no se considera Suiseki
ZHAUQUINGSHI	Encontrada en Zhauqing provincia de Fujian